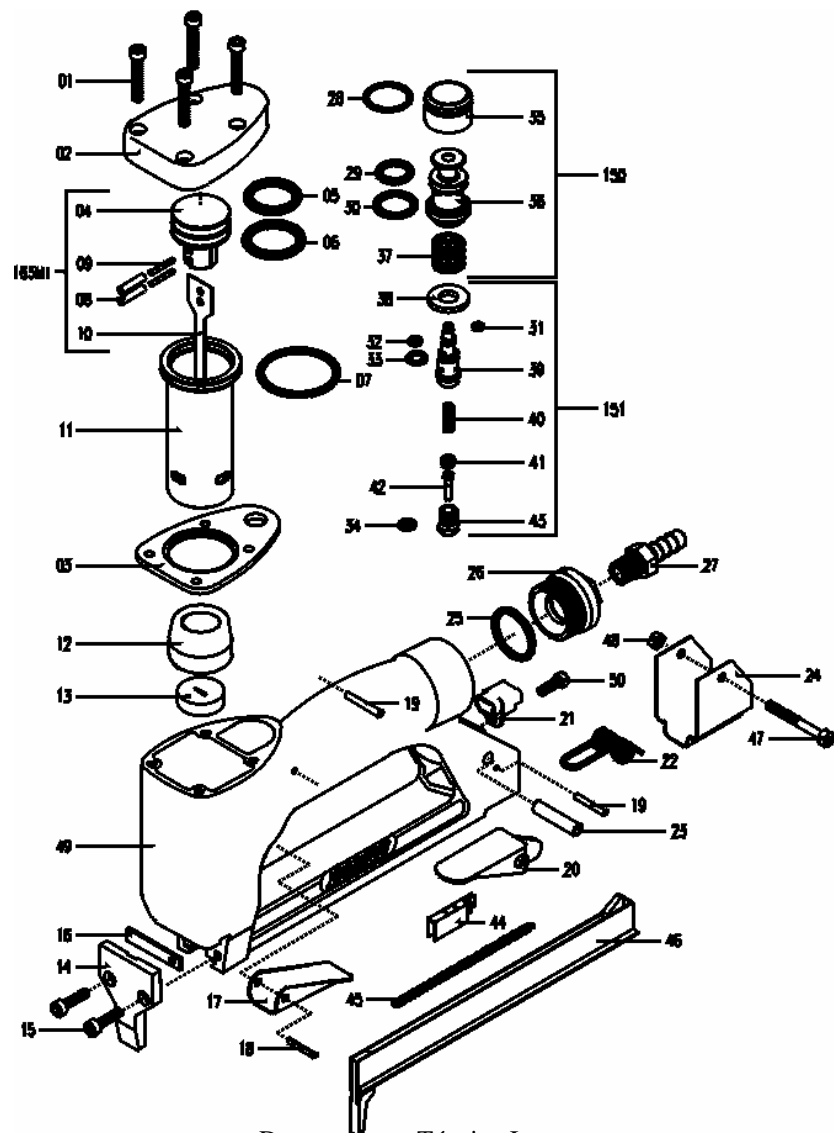


Modelo: MULTIGRAMP

Grampo: PCN; PCS; 80/PCW; PINO 11; BL.



Departamento Técnico Imeco
Novo Hamburgo
2006



Produtos feitos para durar

Desde
1979

Máquinas e Equipamentos para a Indústria de Móveis e Calçados

MANUAL DO USUARIO E MECÂNICO.

GRAMPEADOR MULTIGRAMP M1, M2, M3, FP8, BL.

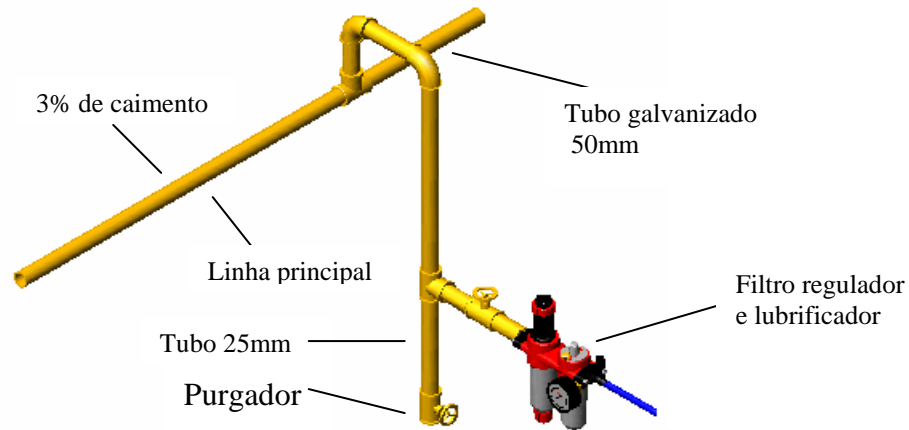
M1 PARA GRAMPO PCN
M2 PARA GRAMPO PCS
M3 PARA GRAMPO 80/PCW
FP8 PARA PINO 11
BL PARA GRAMPO PCN



Rua dos Carvalhos n°223 - CEP: 93334-170 Novo Hamburgo RS
Fone/Fax: 0xx 51 5871900 – E-mail imeco@imeco.com.br

Leia com atenção o manual de utilização.

Para um bom funcionamento dos grampeadores Imeco instale uma rede de ar adequada com conjunto de AR LUBRIFICADOR IMECO.



Pressão de ar = Para uma boa operação use pressão de ar de 90 á 100 Libras.

Lubrificação: Lubrificação apropriada é muito importante para operações contínuas das ferramentas, e assim como para a vida útil das partes móveis. Use óleo não agressivo as borrachas no dosador do conjunto filtro-lubrificador. As partes móveis do carregador devem ser mantidas limpas para o perfeito deslizamento dos grampos.

Operador do grampeador

A) Serviço: O grampeador deve ser manipulado de modo que não exista perigo para a máquina nem para o operador ou demais pessoas que possam estar nas proximidades.

B) Nunca use o grampeador como martelo.

C) Medidas de segurança:

* Antes de conectar o grampeador a linha de ar comprimido, deve-se esvaziar o carregador.

* Ao final do trabalho e antes de iniciar qualquer manutenção no grampeador deve-se esvaziar o carregador e desconectá-lo da linha de ar comprimido.

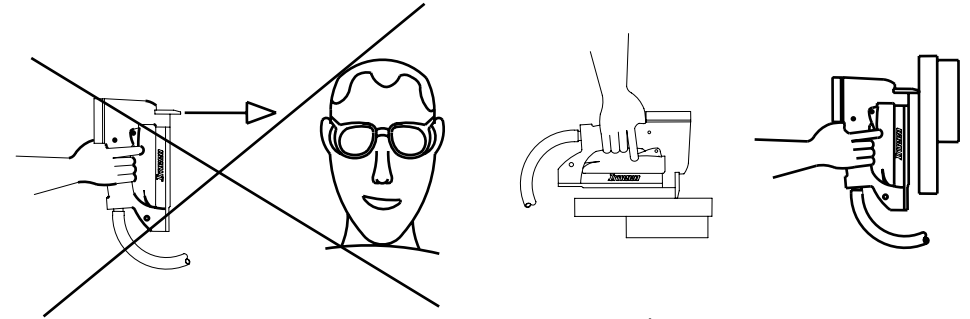
* Use o grampeador somente para finalidade adequada.

* O grampeador não é brinquedo. Não o use como tal. Nunca aponte para si próprio ou para outras pessoas, mesmo sabendo que está descarregado.

* Segure o grampeador pela empunhadura. Nunca toque o gatilho desnecessariamente e nunca segure o grampeador pela mangueira de ar.

ERRADO

CERTO



*ESPECIFICAÇÕES TÉCNICAS

	Multigramp			BL	Pratiko	Fixapino		Fixafort				Fortmax		Fixalev		Novo Robusto		Martetele
	M1	M2	M3			PMT	PXT	F4	F5	F6	F7	FX10	FX11	2000	2002	NR32	NR33	
Capacidade de grampos	120	120	120	120	130	130	100	160	160	200	160	140	140	102	160	160		
Tipo de grampos	PCN	PCS	PCW	PCN	W/80	F	T	GSN	GSI	92	GSW	GS16	14	92	14	GS16		
Pressão de trabalho Libras/pol²	80 à 100			80 à 100	80 à 100	80 à 100		80 à 100				80 à 100		80 à 100		80 à 100		80 à 100
Peso Kgs.	1.1			1.3	0.8	1.6	1.6	2.3				2.4	1.7	1.5	3.0		1.2	
Consumo médio de ar	m³/min		0.022	0.022	0.022	0.034		0.028				0.034		0.028		0.081		0.050
	pé³/min		0.773	0.775	0.773	1.200		0.989				1.200		0.989		2.861		1.770
Nº Máximo de grampeador por conj. de ar	4			2	2	2		2				2		2		2		2
Bitola do conj. de preparação de ar	1/4"			1/4"	1/4"	1/4"		1/4"				3/8"		1/4"		3/8"		1/4"
Lubrificante	Óleo não agressivo a borracha																	

Vazão do compressor	Multigramp ou BL Pratiko	Fixapinos	Fixafort e FP38	Fortmax	Robusto e NovoRob.	Martetele
2.6 pé³/min ou 75 l/min	3	3	2	2		1
5.2 pé³/min ou 150 l/min	6	6	5	4	1	3
10 pé³/min ou 280 l/min	12	12	10	8	3	5
15 pé³/min ou 420 l/min	19	19	15	12	5	8
20 pé³/min ou 560 l/min	25	25	20	16	6	11
40 pé³/min ou 1100 l/min	50	50	39	32	13	22
60 pé³/min ou 1700 l/min	77	77	60	50	20	33
120 pé³/min ou 3400 l/min	154	154	121	100	41	67

Problemas, causas e soluções:

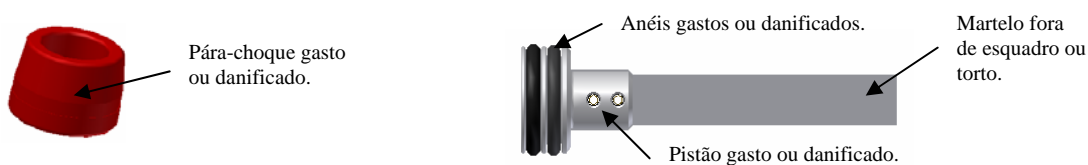
O pistão, martelo, não está retornando:

Problema	Causa	Solução
Anel do cilindro trancado.	O anel do cilindro pode estar dilatado, ou o cilindro amassado.	Substituir o anel ou desamassar o cilindro.
Anel do cilindro virado.	Montagem errada do anel.	Posicionar o anel corretamente com os rasgos para baixo.
Guia do martelo gasto ou danificado.	Gasto ou danificado.	Substituir o guia.
Cilindro danificado internamente.	Devido à quebra do martelo, pedaços podem ter danificado o cilindro.	Substituir o cilindro.
Pouca pressão.	Isto ocorre quando o compressor é muito fraco, ou está sendo utilizada mangueira fina.	Regular a pressão de trabalho no manômetro para que esta não fique abaixo de 80 lib ² .



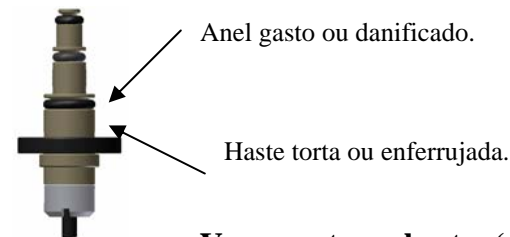
Vazamento no bico acionado:

Problema	Causa	Solução
Pára-choque.	Pode estar danificado devido a um resíduo do pistão ou do martelo quebrado.	Substituir o pára-choque.
Martelo.	O martelo pode estar fora de esquadro em relação ao pistão.	Siga corretamente as instruções de montagem do pistão.
Pistão.	Pode estar fora de esquadro em relação ao pistão.	Substituir o Pistão.
Anéis Pistão.	Gastos ou danificados.	Substituir.



O grampeador não aciona:

Problema	Causa	Solução
Anel inferior da haste (135).	Este anel pode estar danificado.	Substituir o anel (135).
Conjunto da haste (151).	Quando o ar do grampeador não é tratado a umidade pode enferrujar o mecanismo interno, danificando-o.	Lavar o conjunto com querosene, tirando a ferrugem.



Vazamento na haste: (Acionado e não acionado)

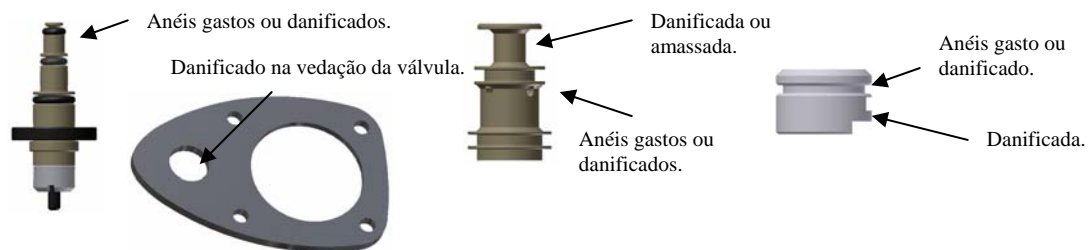
Problema	Causa	Solução
Esfera.	Pode estar danificada.	Substituir a esfera.
Anel Borracha.	Danificado ou gasto.	Substituir.



Vazamento acionado e não acionado no escape:

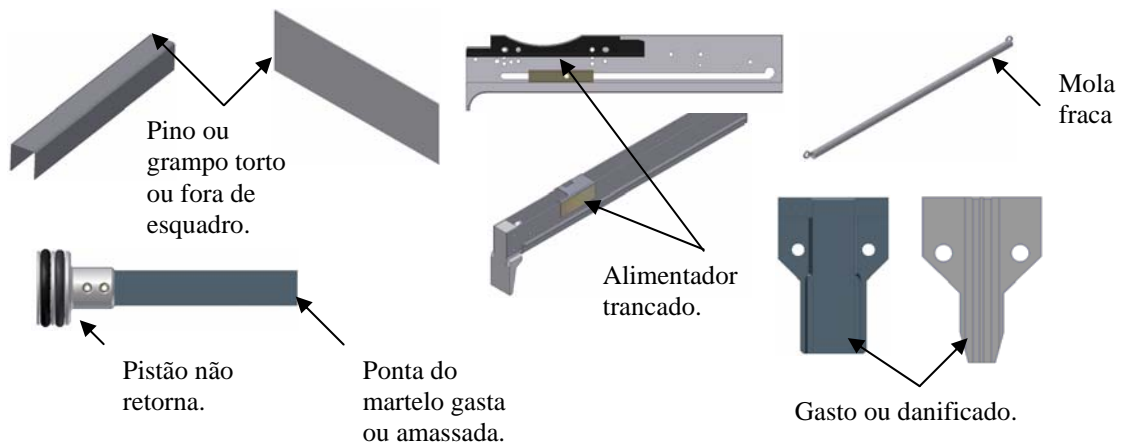
Problema	Causa	Solução
Junta.	Pode estar danificada no furo menor, não vedando na válvula.	Primeiro tente virá-lo; caso estiver com o outro lado danificado, substitua-o.
Válvula.	Pode estar danificada na parte superior, não vedando na junta.	Substituir a válvula.
Anel superior da haste.	Pode estar danificado.	Substituir o anel.
Anel da luva.	Este anel geralmente estraga quando é montado sem óleo.	Substituir o anel, e montar com óleo.

Anel médio da haste.	Este anel é muito exigido ocasionalmente no seu desgaste.	Substituir o anel.
Anel superior da válvula.	Pode estar danificado.	Substituir o anel.
Luva.	Pode estar danificada.	Substituir a luva.



Falha ou tranca grampo:

Problema	Causa	Solução
Pistão não retorna.	Martelo não recua o suficiente para pegar o grampo ou o pino.	Ver item volta do martelo.
Ponta do martelo.	Desgaste na ponta ou amassado.	Limar a ponta até ficar reta.
Alimentador.	Trancado no trilho, não levando o grampo ou pino até o bico.	Destranque-o para correr livremente.
Mola do alimentador.	Fraca não tendo força para empurrar o grampo ou o pino.	Substitua.
Grampo e pino.	Torto ou fora de esquadro.	Use grampo de boa qualidade. Use grampo Imeco.
Bico.	Gasto ou danificado.	Substituir.
Carregador.	Fora de esquadro.	Retificar a face deixando alinhado com o bico.



LISTA DE PEÇAS MULTIGRAMP

Ref.	Denominação	Ref.	Denominação
100	Parafuso da Tampa	142	Haste
101	Tampa	143	Mola da Haste
102	Junta	144	Esfera da Haste
103	Pistão	145	Pino de Acionamento da Haste
104	Anel Superior do Pistão (menor)	146	Tampa da Haste
105	Anel Inferior do Pistão (menor)	147	Alimentador
106	Anel do cilindro	148e149	Mola
107	Contra-pino Elástico do Martelo	150	Conjunto da Válvula
107/1	Pino Elástico do Pistão	151	Conjunto da Haste
109	Martelo	152	Carregador
110	Cilindro	153	Parafuso do Limitador
111	Pára-choque	154	Porca do Limitador
112	Guia do Martelo	155	Corpo
113	Bico		
114	Parafuso do Bico		
115	Caço do Bico		
116	Gatilho		
117	Pino do Gatilho		
118	Pino da Luva		
119	Trava		
120-1	Silenciador		
121	Mola da Trava		
122	Pino da Trava		
124	Parafuso do Silenciador		
125	Limitador		
126	Anel do Nipel		
127	Nipel		
128	Espigão		
129	Anel da Luva		
130	Anel Superior da Válvula		
131	Anel Inferior da Válvula		
133	Anel Superior da Haste		
134	Anel Médio da Haste		
135	Anel Inferior da Haste		
136	Anel da Tampa da Haste		
137	Luva		
138	Válvula		
140	Mola da Válvula		

