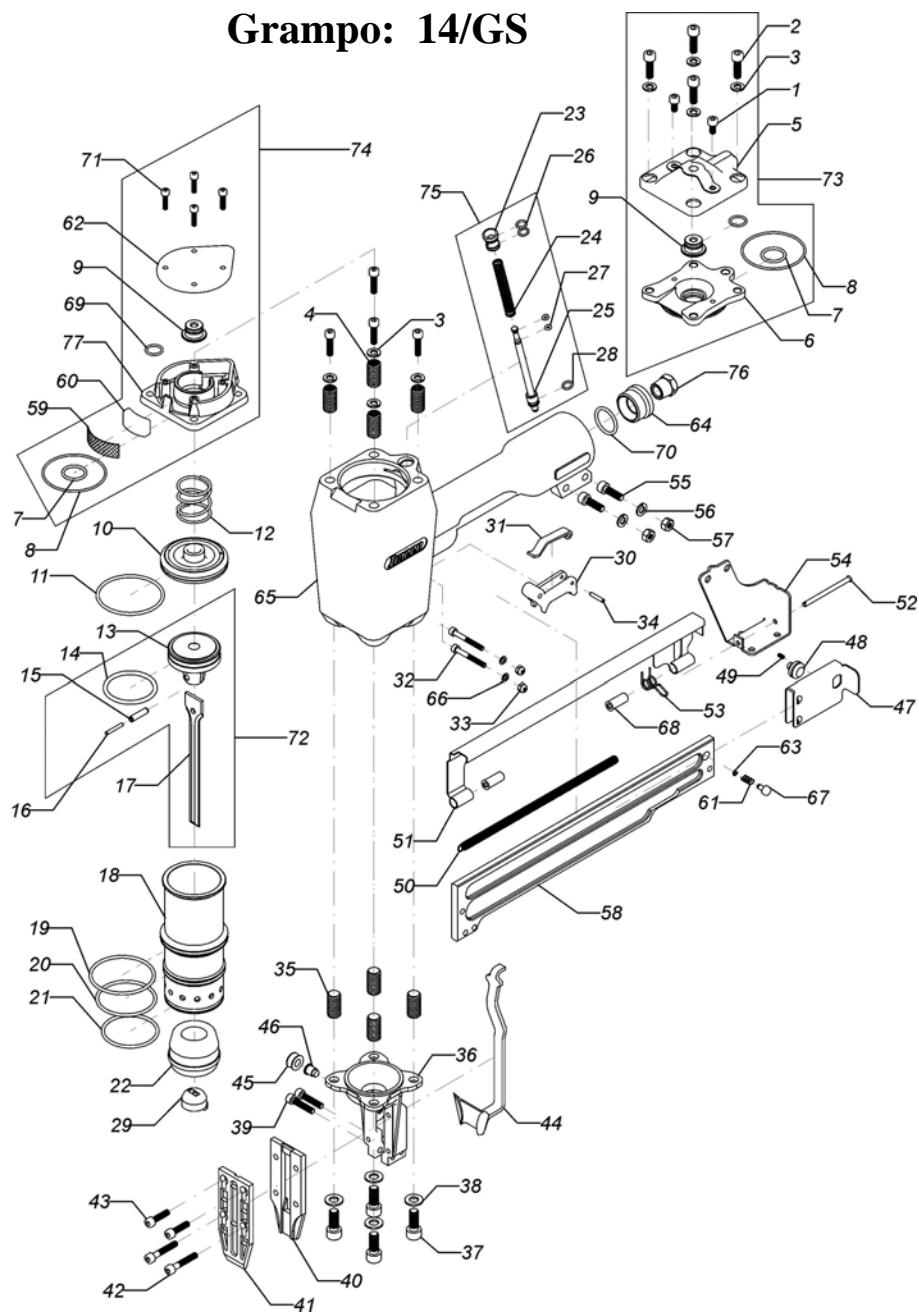


Modelo: Novo Robusto

Grampo: 14/GS



Produtos feitos para durar

Desde
1979

Máquinas e Equipamentos para a Indústria de Móveis e Calçados

Manual do usuário e mecânico

Novo Robusto NR32 para grampo 14

Novo Robusto NR33 para grampo GS



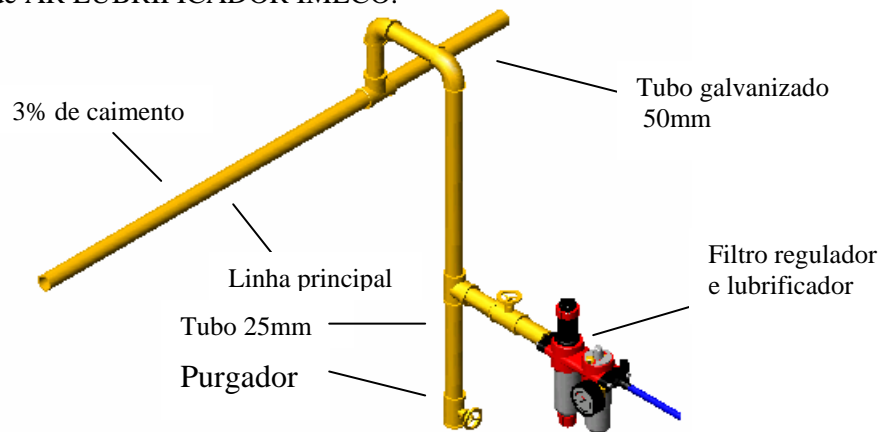
Rua dos Carvalhos nº223 - CEP: 93334-170 Novo Hamburgo RS.

Fone/Fax: 0xx 51 35871900. – E-mail imeco@imeco.com.br

www.imeco.com.br

Leia com atenção o manual de utilização.

Para um bom funcionamento dos grampeadores Imeco instale uma rede de ar adequada com conjunto de AR LUBRIFICADOR IMECO.



Pressão de ar = Para uma boa operação use pressão de ar de 90 á 100 Libras.

Lubrificação: Lubrificação apropriada é muito importante para operações contínuas das ferramentas, e assim como para a vida útil das partes móveis. Use óleo não agressivo as borrachas no dosador do conjunto filtro-lubrificador. As partes móveis do carregador devem ser mantidas limpas para o perfeito deslizamento dos grampos.

Operador do grampeador

A) Serviço: O grampeador deve ser manipulado de modo que não exista perigo para a máquina nem para o operador ou demais pessoas que possam estar nas proximidades.

B) Nunca use o grampeador como martelo.

C) Medidas de segurança:

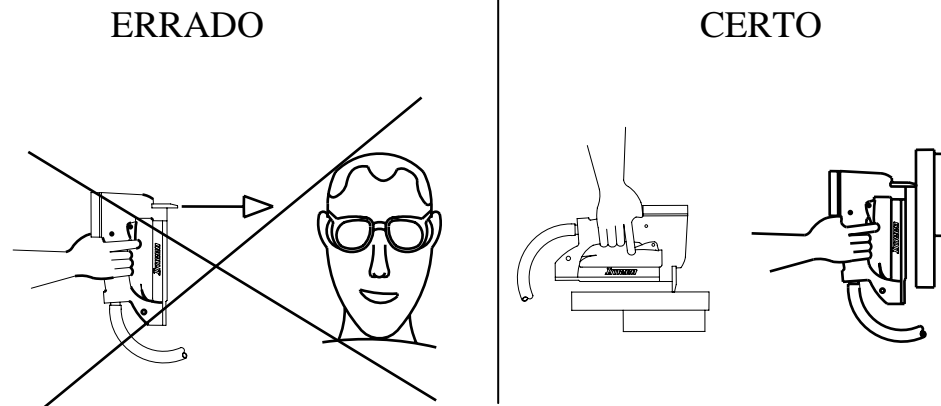
* Antes de conectar o grampeador a linha de ar comprimido, deve-se esvaziar o carregador.

* Ao final do trabalho e antes de iniciar qualquer manutenção no grampeador deve-se esvaziar o carregador e desconectá-lo da linha de ar comprimido.

* Use o grampeador somente para finalidade adequada.

* O grampeador não é brinquedo. Não o use como tal. Nunca aponte para si próprio ou para outras pessoas, mesmo sabendo que está descarregado.

* Segure o grampeador pela empunhadura. Nunca toque o gatilho desnecessariamente e nunca segure o grampeador pela mangueira de ar.



*ESPECIFICAÇÕES TÉCNICAS

	Multigramp			BL	Pratiko	Fixapino		Fixafort				Fortmax		Fixalev		Novo Robusto		Martetele
	M1	M2	M3			PMT	PXT	F4	F5	F6	F7	FX10	FX11	2000	2002	NR32	NR33	
Capacidade de grampos	120	120	120	120	130	130	100	160	160	200	160	140	140	102	160	160		
Tipo de grampos	PCN	PCS	PCW	PCN	W/80	F	T	GSN	GSI	92	GSW	GS16	14	92	14	GS16		
Pressão de trabalho Libras/pol²	80 à 100			80 à 100	80 à 100	80 à 100		80 à 100				80 à 100		80 à 100	80 à 100		80 à 100	
Peso Kgs.	1.1			1.3	0.8	1.6	1.6	2.3				2.4		1.7	1.5	3.0		1.2
Consumo médio de ar	m³/min		0.022	0.022	0.022	0.034		0.028				0.034		0.028		0.081		0.050
	pé³/min		0.773	0.775	0.773	1.200		0.989				1.200		0.989		2.861		1.770
Nº Máximo de grampeador por conj. de ar	4			2	2	2		2				2		2	2		2	
Bitola do conj. de preparação de ar	1/4"			1/4"	1/4"	1/4"		1/4"				3/8"		1/4"	3/8"		1/4"	
Lubrificante	Óleo não agressivo a borracha																	

Vazão do compressor	Multigramp ou BL Pratiko	Fixapinos	Fixafort e FP38	Fortmax	Robusto e NovoRob.	Martetele
2.6 pé³/min ou 75 l/min	3	3	2	2		1
5.2 pé³/min ou 150 l/min	6	6	5	4	1	3
10 pé³/min ou 280 l/min	12	12	10	8	3	5
15 pé³/min ou 420 l/min	19	19	15	12	5	8
20 pé³/min ou 560 l/min	25	25	20	16	6	11
40 pé³/min ou 1100 l/min	50	50	39	32	13	22
60 pé³/min ou 1700 l/min	77	77	60	50	20	33
120 pé³/min ou 3400 l/min	154	154	121	100	41	67

O grampeador não aciona e não desaciona:

PROBLEMA	CAUSA	SOLUÇÃO
Anel Interno da Tampa (1108)	Pode estar gasto ou danificado	Substitua o anel
Haste (823)	Pode estar torta não permitindo o retorno ou com alguma sujeira FIG. 3	Limpe-a, não obtendo resultado substitua a Haste.
Capa da haste (822)	Pode estar amassada apertando os anéis da haste	Substitua a capa
Anel médio da haste (826)	Pode estar gasto ou danificado	Substitua o anel
Anel externo da Válvula (1113)	Pode estar gasto ou danificado	Substitua-o



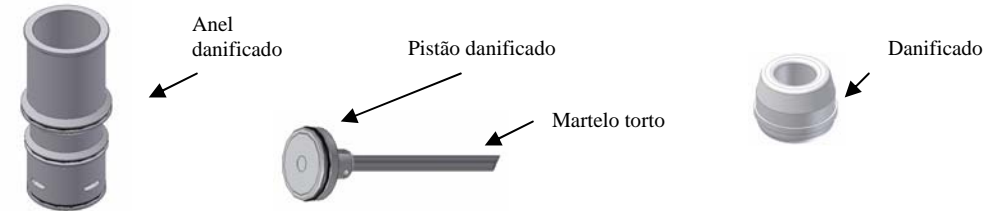
O pistão (martelo) não retorna:

PROBLEMA	CAUSA	SOLUÇÃO
Anel do pistão (1116)	Pode estar gasto ou danificado	Substitua o anel
Cilindro (1117)	Pode estar danificado ou arranhado por dentro	Tente lixá-lo, não obtendo resultado substitua-o.
Guia do martelo (828)	Pode estar desgastado	Substitua o guia
Pouca pressão	Compressor fraco ou rede de ar e conjunto de preparação, não compatíveis com a vazão necessária.	Use pressão adequada (90 a 100 libras) e consulte tabelas.
Batente da válvula.	Anel gasto ou danificado	Substituir



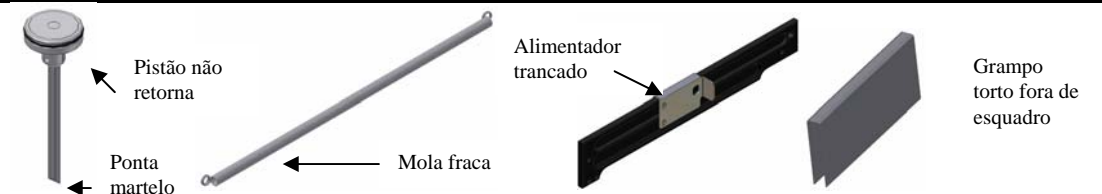
Vazamento não acionado no bico:

PROBLEMA	CAUSA	SOLUÇÃO
Anel superior do Cilindro	Pode estar gasto ou danificado	Substitua o anel.
Pára-choque do Pistão (1119)	Pode estar danificado por pressão excessiva ou por quebra do martelo (821)	Substitua o pára-choque
Pistão (1115)	Danificado na parte inferior	Substituir
Martelo	Torto	Desentortar



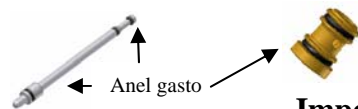
O grampeador falha ou tranca grampo:

PROBLEMA	CAUSA	SOLUÇÃO
Pistão (1115) não retorna	O martelo (821) não recua o suficiente para pegar outro grampo	Ver item 3.9 pág. 06 pistão (martelo) não retorna
Ponta do martelo (821)	Se o material que esta sendo grampeado for muito duro, pode ocasionar desgaste na ponta do martelo.	Isso pode ser corrigido com um esmeril ou lixadeira. A ponta do martelo deve ficar reta e em esquadro com o pistão
Mola do alimentador (1139)	Pode estar muito fraca não tendo força para empurrar os últimos grampos ou trancando na proteção (1142)	Substitua a mola ou Ajuste a proteção
Alimentador	Pode estar apertando o alimentador (1135,1136) contra o trilho carregador (1151,1152)	Ajuste corretamente a proteção Fig.13
Problemas no grampo	O grampo pode estar com defeito, geralmente com excesso de cola na lateral ou mais fechado nas pontas apertando no carregador.	Use grampos de boa qualidade Imeco



Vazamento acionado e não acionado na parte inferior da haste:

PROBLEMA	CAUSA	SOLUÇÃO
Anel inferior da haste (135)	Pode estar gasto ou danificado	Substitua o anel
Anel superior da haste	Gasto	Substituir
Anel superior da capa da haste	Pode estar gasto	Substituir



Importante ao mecânico= Sempre use ferramentas adequadas

para não danificar peças ou equipamentos.

Use peças originais Imeco. Para manter o padrão original.

Posição	Referencia	Descrição
01	1100	Parafuso da capa da tampa
02	1101	Parafuso da tampa
03	1102	Arruela de pressão
04	1103	Postiço roscado superior
05	1106	Capa da tampa
06	1107	Tampa
07	1108	Anel interno da tampa
08	1109	Anel externo da tampa
09	1110	Pára-choque da válvula
10	1111	Válvula
11	816	Anel externo da válvula
12	1114	Mola da válvula
13	1115-1F	Pistão
14	1116	Anel do pistão
15	819	Pino elástico do pistão
16	820/2	Pino maciço
17	821/12-1F	Martelo
18	1117	Cilindro
19	1113	Anel superior do cilindro
20	707	Anel médio do cilindro
21	1118	Anel inferior do cilindro
22	1119	Pára-choque do pistão
23	822	Capa da haste
24	824	Mola da haste

Posição	Referencia	Descrição
25	823	Haste
26	825	Anel inferior capa da haste
27	826	Anel superior e médio da haste
28	827	Anel inferior da haste
29	828/12	Guia do martelo
30	1120	Gatilho
31	1121	Acionador
32	722	Parafuso do gatilho e automático
33	720	Porca do parafuso do gatilho

34	1122	Pino elástico do gatilho
35	1123	Postiço roscado inferior
36	1124	Mancal
38	859	Arruela de pressão
39	1126	Parafuso do mancal e do trilho
40	831/12	Bico
41	830	Sobre bico
42	1127	Parafuso do bico e proteção
43	801	Parafuso do bico
44	1131	Automático
45	1132	Roldana
46	1133	Pino da roldana
47	1135	Alimentador
48	1137	Pino do alimentador
49	1138	Parafuso do alimentador
50	1139	Mola do alimentador
51	1142	Proteção
52	1143	Pino da proteção
53	1144	Mola da proteção
54	1166	Esquadro
55	1101	Parafuso esquadro e corpo
56	1102	Arruela de pressão
57	1147/1	Porca esquadro e corpo
58	1164	Trilho
59	1172	Chapa furada
60	1173	Palha de aço
61	757	Mola da trava
62	1174	Tampa superior
63	193	Anel de retenção
64	127	Nipel
65	1161	Corpo
66	1162	Arruela de pressão
67	1169	
68	1168	
69	326	
70	126	
71	316	