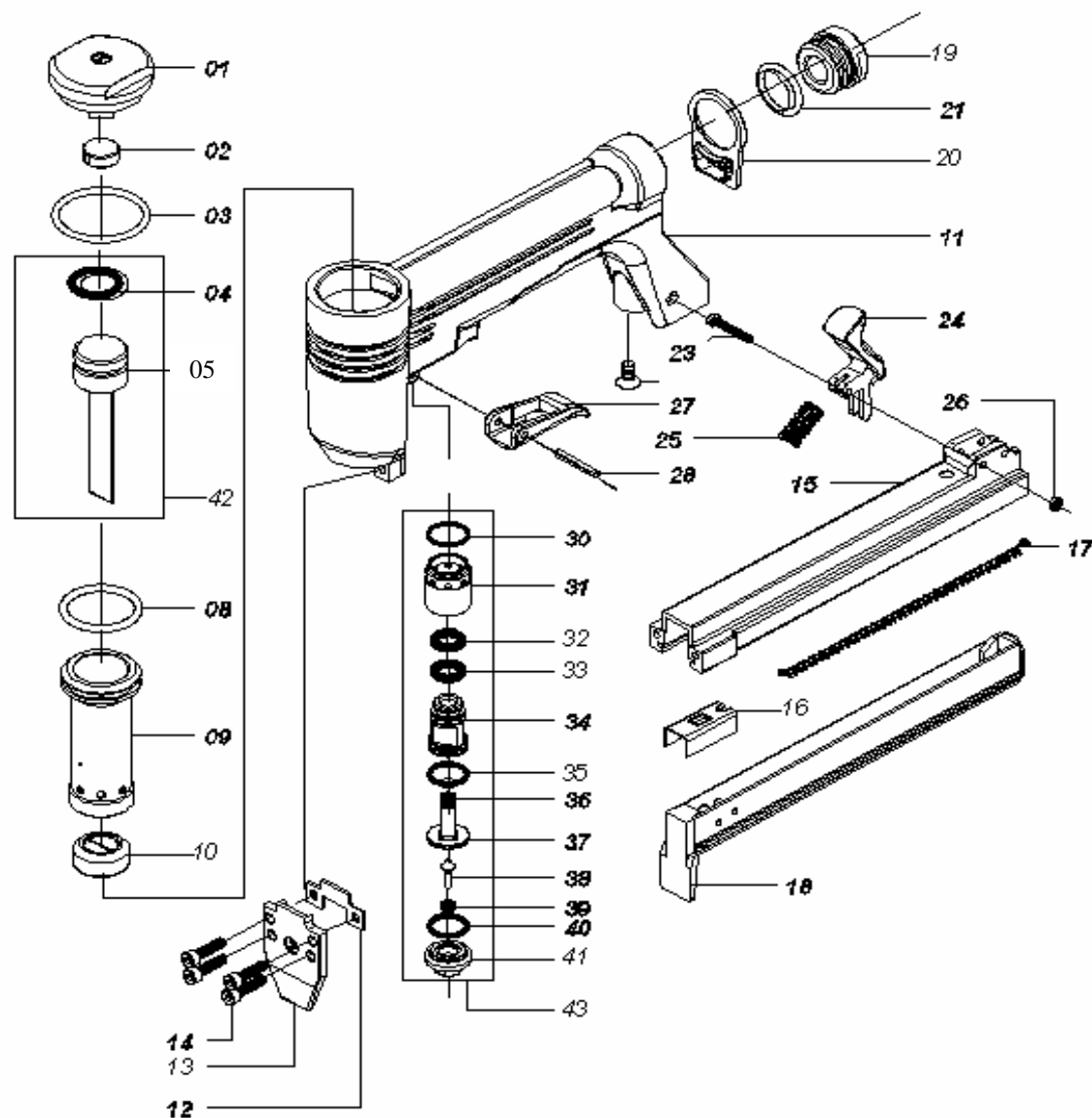


Modelo: PRATIKO

Para grampos 80 ou PCW



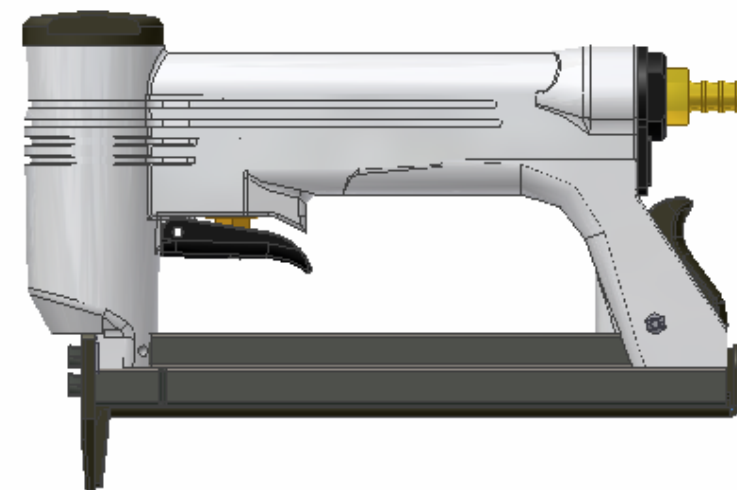
Produtos feitos para durar

Desde
1979

Máquinas e Equipamentos para a Indústria de Móveis e Calçados

Manual do usuário e mecânico

Pratiko para grampos 80 ou PCW

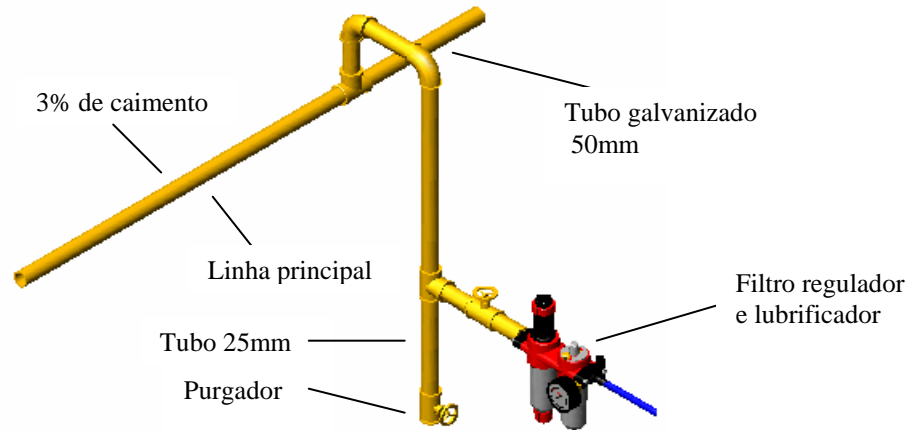


Rua dos Carvalhos nº223 - CEP: 93334-170 Novo Hamburgo RS
Fone/Fax: 0xx 51 35871900 – E-mail imeco@imeco.com.br
www.imeco.com.br



Leia com atenção o manual de utilização.

Para um bom funcionamento dos grampeadores Imeco instale uma rede de ar adequada com conjunto de AR LUBRIFICADOR IMECO.



Pressão de ar = Para uma boa operação use pressão de ar de 90 á 100 Libras.

Lubrificação: Lubrificação apropriada é muito importante para operações contínuas das ferramentas, e assim como para a vida útil das partes móveis. Use óleo não agressivo as borrachas no dosador do conjunto filtro-lubrificador. As partes móveis do carregador devem ser mantidas limpas para o perfeito deslizamento dos grampos.

Operador do grampeador

A) Serviço: O grampeador deve ser manipulado de modo que não exista perigo para a máquina nem para o operador ou demais pessoas que possam estar nas proximidades.

B) Nunca use o grampeador como martelo.

C) Medidas de segurança:

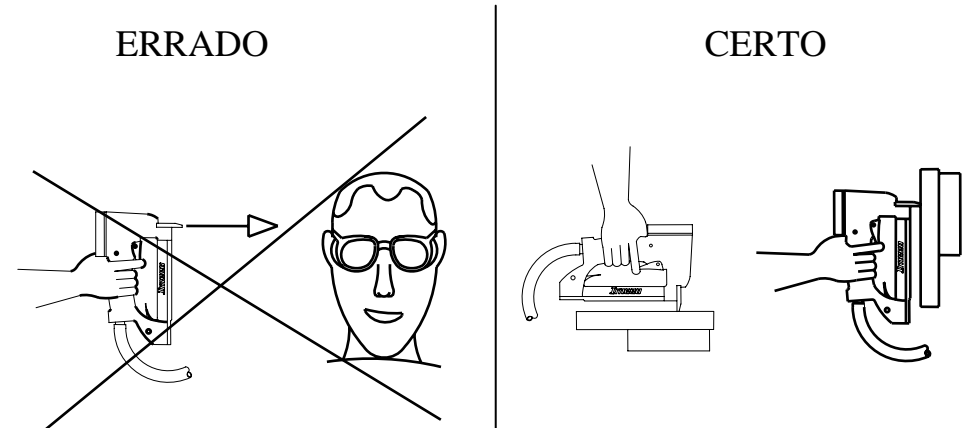
* Antes de conectar o grampeador a linha de ar comprimido, deve-se esvaziar o carregador.

* Ao final do trabalho e antes de iniciar qualquer manutenção no grampeador deve-se esvaziar o carregador e desconectá-lo da linha de ar comprimido.

* Use o grampeador somente para finalidade adequada.

* O grampeador não é brinquedo. Não o use como tal. Nunca aponte para si próprio ou para outras pessoas, mesmo sabendo que está descarregado.

* Segure o grampeador pela empunhadura. Nunca toque o gatilho desnecessariamente e nunca segure o grampeador pela mangueira de ar.



***ESPECIFICAÇÕES TÉCNICAS**

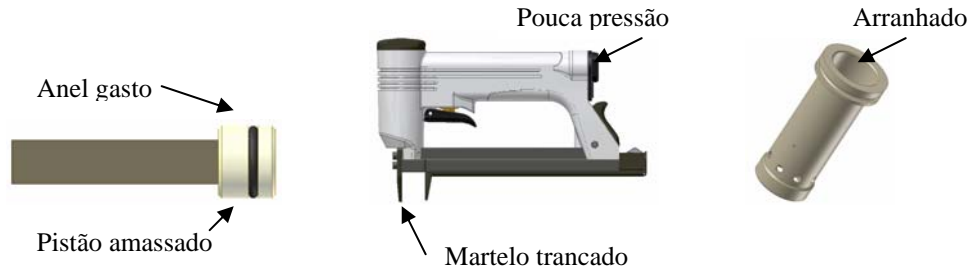
	Multigramp			BL	Pratiko	Fixapino		Fixafort				Fortmax		Fixalev		Novo Robusto		Martetele
	M1	M2	M3			PMT	PXT	F4	F5	F6	F7	FX10	FX11	2000	2002	NR32	NR33	
Capacidade de grampos	120	120	120	120	130	130	100	160	160	200	160	140	140	102	160	160		
Tipo de grampos	PCN	PCS	PCW	PCN	W/80	F	T	GSN	GSI	92	GSW	GS16	14	92	14	GS16		
Pressão de trabalho	80 à 100			80	80	80 à 100		80 à 100				80 à 100		80 à 100		80 à 100		80
Libras/pol²	80 à 100			100	100	80 à 100		80 à 100				80 à 100		80 à 100		80 à 100		100
Peso Kgs.	1.1			1.3	0.8	1.6	1.6	2.3				2.4		1.7	1.5	3.0		1.2
Consumo	m³ /min		0.022	0.022	0.022	0.034		0.028				0.034		0.028		0.081		0.050
médio de ar	pé³ /min		0.773	0.775	0.773	1.200		0.989				1.200		0.989		2.861		1.770
Nº Máximo de grampeador por conj. de ar	4			2	2	2		2				2		2		2		2
Bitola do conj. de preparação de ar	1/4"			1/4"	1/4"	1/4"		1/4"				3/8"		1/4"		3/8"		1/4"
Lubrificante	Óleo não agressivo a borracha																	

Vazão do compressor	Multigramp ou BL Pratiko	Fixapinos	Fixafort e FP38	Fortmax	Robusto e NovoRob.	Martetele
2.6 pé³/min ou 75 l/min	3	3	2	2		1
5.2 pé³/min ou 150 l/min	6	6	5	4	1	3
10 pé³/min ou 280 l/min	12	12	10	8	3	5
15 pé³/min ou 420 l/min	19	19	15	12	5	8
20 pé³/min ou 560 l/min	25	25	20	16	6	11
40 pé³/min ou 1100 l/min	50	50	39	32	13	22
60 pé³/min ou 1700 l/min	77	77	60	50	20	33
120 pé³/min ou 3400 l/min	154	154	121	100	41	67

Instrução de manutenção

Pistão não retorna.

Problema	Causa	Solução
Anel pistão	Pode estar gasto ou danificado	Substituir anel
Pistão	Pode estar amassado na parte do anel	Desamassar ou substituir
Pouca pressão	Rede de ar e conjunto de ar não compatível com a vazão	Use pressões de 90 à 100 Consulte tabela
Martelo	Trancado no bico	Destrancar do bico
Cilindro	Arranhado ou amassado internamente	Tente lixa-lo ou substitua-o



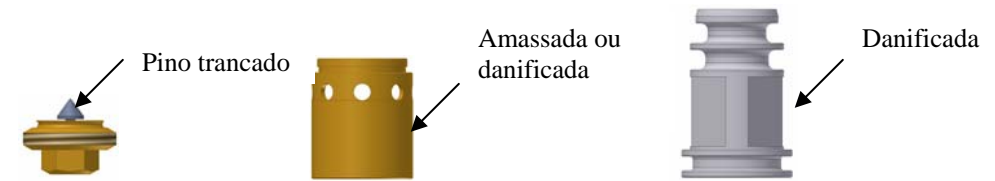
Grampeador não aciona

Problema	Causa	Solução
Pino acionado	Trancando ou danificado	Limpe e lubrifique
Gatilho	Trancando no pino	Ajustar
Valvula	Amassada ou danificada	Substituir
Anel inferior	Gasto ou danificado	Substituir
Luva	Amassada ou danificada	Tente desamassar ou substitua
Pino valvula	Gasto ou danificado	Substituir
Anel pino	Gasto ou danificado	Substituir



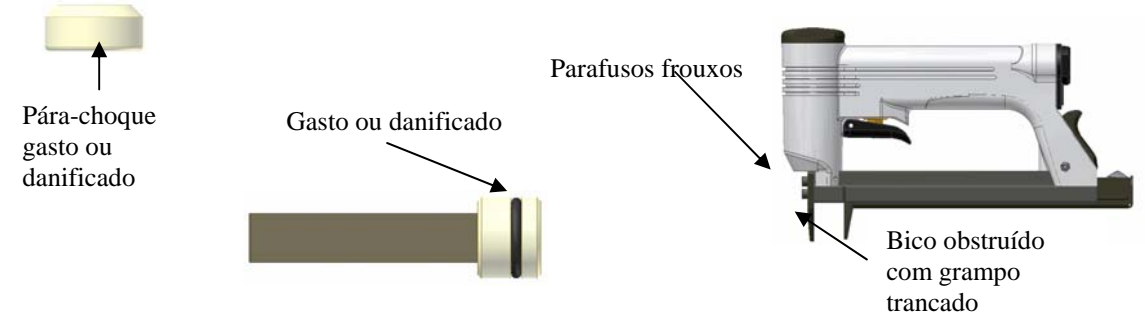
Grampeador não desaciona

Problema	Causa	Solução
Valvula	Trancando ou danificada na parte inferior	Limpe ou substitua
Pino acionador	Trancado na tampa valvula	Limpe e lubrifique
Luva	Amassada ou danificada	Substitua



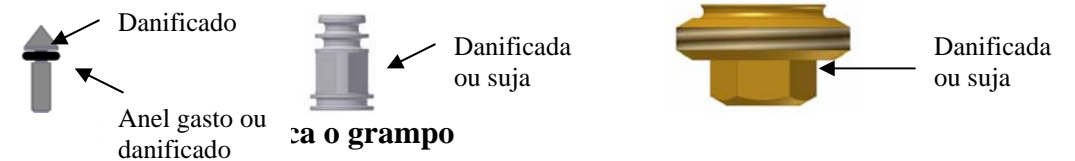
Vazamento no bico

Problema	Causa	Solução
Pára-choque	Gasto ou danificado	Substituir
Pistão	Gasto ou danificado parte inferior	Limpar ou substituir
Bico	Obstruído ou com parafuso frouxo	Desobstruir ou apertar os parafusos

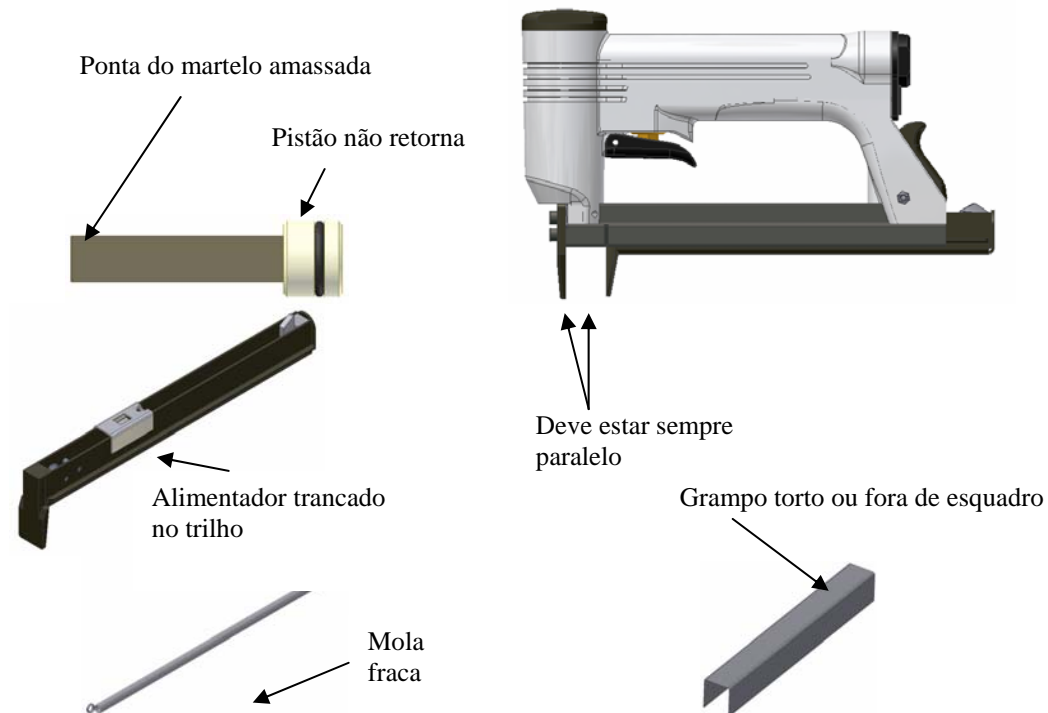


Vazamento na haste

Problema	Causa	Solução
Pino acionador	Danificado parte superior	Substituir
Anel pino acionador	Gasto ou danificado	Substituir
Valvula	Daficada na parte inferior	Tente limpar ou substitua
Tampa valvula	Pode estar sujo ou danificado	Limpe ou substitua



Problema	Causa	Solução
Pistão não retorna	Martelo não recua o suficiente para pegar o grampo	Ver item pistão não retorna
Ponta do martelo	Desgaste na ponta ou amassado	Limar a ponta até ficar reta sem amassar
Alimentador	Trancado no trilho não levando o grampo até o bico	Destranque-o para correr livremente
Mola do alimentador	Fraca não tendo força para empurrar o grampo	Substituir
Grampo	Torto ou fora de esquadro	Use grampo de boa qualidade Imeco
Bico	Danificado ou gasto	Substituir
Carregador	Fora de esquadro	Retificar a face deixando alinhado com o bico



Importante ao mecânico= Sempre use ferramentas adequadas para não danificar peças ou equipamentos.

Use peças originais Imeco. Para manter o padrão original.

POSIÇÃO	REFERENCIA	DESCRIÇÃO
01	3001	TAMPA
02	804	PÁRA-CHOQUE DA TAMPA
03	106-A	ANEL DA TAMPA
04	3002	ANEL DO PISTÃO
05	3003	PISTÃO
08	3006	ANEL DO CILINDRO
09	3007	CILINDRO
10	3008	PÁRA-CHOQUE
11	3000	CORPO
12	3009	CALÇO DO BICO
13	3010	BICO
14	801	PARAFUSO DO BICO
15	3011	TRILHO DO CARREGADOR
16	147-3	ALIMENTADOR DO CARREGADOR
17	148	MOLA
18	3012	CARREGADOR PRATIKO
19	3019	NÍPEL
20	3018	SILENCIADOR
21	3017	ANEL DO NÍPEL
23	3034	PARAFUSO EIXO DA TRAVA
24	3020	TRAVA DO CARREGADOR
25	3037	MOLA DA TRAVA
26	3035	PORCA
27	3016	GATILHO
28	3014	PINO ESPIRAL
30	3022	ANEL DA LUVA DA VÁLVULA
32	3024	ANEL SUPERIOR DA VÁLVULA
33	3024	ANEL INTERMEDIÁRIO DA VÁLVULA
34	3026	VÁLVULA
35	326	ANEL INFERIOR DA HASTE
36	826	ANEL DO PINO DA HASTE
37	3027	PINO DA VÁLVULA
38	3028	PINO ACIONADOR DA HASTE
39	133	ANEL DO PINO ACIONADOR DA HASTE
40	326	ANEL DA TAMPA INFERIOR DA HASTE
41	3030	TAMPA DA VÁLVULA
42	3021	CONJUNTO DO PISTÃO MONTADO
43	3032	CONJUNTO DA VÁLVULA
44	3039	PARAFUSO DE FIXAÇÃO DO CARREGADOR